

Żuławy położone obecnie w obrębie dwóch województw: pomorskiego i warmińsko-mazurskiego, swój koloryt zawdzięczają bezpośrednio działaniom Wisły i Nogatu. Delta królowej polskich rzek, sąsiedztwo Morza Bałtyckiego, płaski teren, naturalne ciek wodne oraz człowiek kreowali przez tysiące lat dzisiejszy krajobraz przyrodniczo-kulturowy Żuław. Przez wieki dzięki krzyżakom, mennonitom oraz innym, głównie napływowym mieszkańcom Żuław powstał jedyny na terenie Polski tak złożony i efektywnie działający system odwadniająco-nawadniający oraz imponujące budowle hydrotechniczne: wały, kanały, śluzy, przepompownie, mosty obrotowe i podnoszone.

Żuławy to z jednej strony ślady średniowiecznego emporium rzemieślniczo-handlowego Truso, dobrze zachowane układy osadnicze i ruralistyczne wsi, duże miasta portowe a z drugiej obszar chroniony jeziora Drużno i Mierzeja Wiślana.

To wyjątkowa architektura: gotyckie ceglane kościoły, zamki krzyżackie z najcenniejszym w Malborku, domy modlitwy, wiejskie domy podcieniowe oraz zagrody holenderskie, usytuowane na sztucznie usypanych pagórkach zwanych terpami.

Żuławy to tygiel religii, kultur i smaków. Obok nekropolii katolickich spotykamy ślady cmentarzy ewangelickich, żydowskich i mennonickich. Tu lepiej rozumiemy zasady tolerancji religijnej Rzeczypospolitej Obojga Narodów, wzajemnie przenikanie się kultur, w końcu wyjątkowość żuławskich smaków.

Żuławy to po horyzont rozciągające się uprawne pola, zielone łąki i pastwiska, to szpalery wierzb nad rowami melioracyjnymi i śródpolne zadrzewienia. To rosnące nad rowami i oczkami wodnymi tataraki i trzciny oraz unoszące się nad nimi ważki, jeżyki i jaskółki.

Teren Żuław dzisiaj jest niemal niezalesiony. Z wyjątkiem lasów łęgowych w dolinach rzek, skupiska wysokich drzew można spotkać tylko w miejscach dawnych cmentarzy i siedlisk. Tam znajdziemy lipy, jesiony, kasztanowce.

Niektórzy uważają krajobraz Żuław za zbyt monotony, statyczny i mało przyjazny, bo dodatkowo wietrzny, inni postrzegają go jako wyjątkowy i zakochują się do szaleństwa w tym spokojnym soczysto-zielonym bezkresie, regularnie poprzecinanych ciekami wodnymi i groblami obsadzonymi z obu stron drzewami. Wszyscy są jednak zgodni, że Żuławy Wiślane są miejscem niezwykłym.

Organizatorzy:



WMBP
Warmińsko-Mazurska
Biblioteka Pedagogiczna
w Elblągu



Partnerzy:



Warmińsko-Mazurska Biblioteka Pedagogiczna
im. prof. Tadeusza Kotarbińskiego w Olsztynie

Warmińsko-Mazurska Biblioteka Pedagogiczna
im. Karola Wojtyły w Elblągu

Elbląskie Towarzystwo Kulturalne



Żuławy

grafika batik malarstwo

**Wystawa
czynna:** pon. - pt. godz. 12-18
 sob. godz. 9-15

**Galeria
Bakałarz**

Wernisaż:
19 stycznia 2022 godz. 17

Autor tekstu o Żuławach: Elżbieta Mieczkowska
Projekt ulotki: Alicja Król

ul. N. Żarskiej 2
Olsztyn

Finisaż:
16 lutego 2022 godz. 17

Halina Różewicz-Książkiewicz



W 1958 roku uzyskała dyplom Wydziału Malarstwa Państwowej Wyższej Szkoły Sztuk Plastycznych w Gdańsku, w pracowni prof. Studnickiego.

Uprawia malarstwo, grafikę artystyczną i użytkową.

W latach 60-tych XX wieku współpracowała jako scenograf z teatrami w Gnieźnie, Grudziądzu i Olsztynie. Wystawia indywidualnie i bierze udział w wystawach zbiorowych elbląskich, krajowych i zagranicznych. W swojej twórczości najczęściej odwołuje się do natury i pejzażu.

Od 1961 r. mieszka w Elblągu i aktywnie uczestniczy w życiu kulturalnym miasta. Autorka m.in. logo Galerii El, Elbląskiego Towarzystwa Kulturalnego. Za swoją pracę artystyczną i społeczną została odznaczona Brązowym Medalem Zasłużony Kulturze Gloria Artis, Brązowym Krzyżem Zasługi, medalem „Za zasługi w rozwoju Elbląga”, Nagrodą Prezydenta Elbląga.

Grażyna Komorska

grazyna.komorska@wp.pl

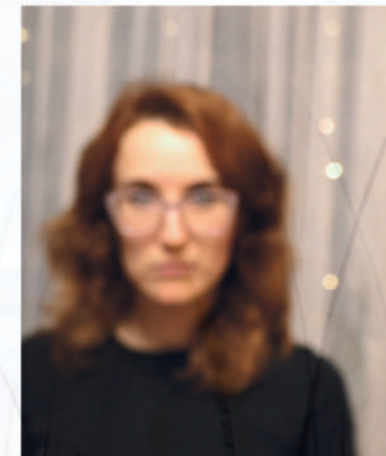


Urodziła się w 1956 roku w Elblągu. Ukończyła Wyższą Szkołę Pedagogiczną w Słupsku – pedagogika kulturalno-oświatowa i Podyplomowe Studia Etnograficzne na Uniwersytecie im. M. Kopernika w Toruniu oraz Kursy Plastyczne w zakresie ceramiki, batiku i malarstwa na jedwabiu w Centrum Animacji Kultury w Warszawie. Od 2011 należy do Związku Polskich Artystów Plastyków – Okręg Warszawski.

Od ponad 30 lat zajmuje się działalnością twórczą. Główna dziedzina to artystyczna tkanina azjatycka – batik i malarstwo na jedwabiu a ponadto malarstwo olejne, malarstwo na szkle, ceramika, rysunek, scenografia i wystrój wnętrz. Prace artystyczne prezentowała na wystawach w Polsce, Niemczech, Wielkiej Brytanii – Londyn, USA – Nowy Jork, Austrii – Wiedeń, Holandii i Rosji.

Alicja Król

www.lukawsztuce.pl



Urodzona w 1994 r. w Ostrowcu Świętokrzyskim. W 2014 roku ukończyła z wyróżnieniem Państwowe Liceum Plastyczne w Kielcach na specjalizacji tkanina artystyczna. W 2019 roku, także z wyróżnieniem, obroniła dyplom magisterski na kierunku Grafika na Uniwersytecie Humanistyczno-Przyrodniczym im. Jana Długosza w Częstochowie na specjalizacji grafika artystyczna. Uczestniczka ponad dwudziestu wystaw zbiorowych, wspólnych i indywidualnych. Jej prace znajdują się w wielu kolekcjach prywatnych w Polsce i za granicą.

Od 2019 roku mieszka i tworzy w Elblągu.

Dwukrotna laureatka „Promocji” przyznawanych przez Elbląskie Towarzystwo Kulturalne. W 2021 roku uhonorowana Stypendium Artystycznym Prezydenta Miasta Elbląga.